



**PREZES
URZĘDU OCHRONY
KONKURENCJI I KONSUMENTÓW**

DDI-1-411/08/111/03/GG

Warszawa, 2003-04-10

DECYZJA Nr DPI -24/2003

Na podstawie art. 17 w związku z art. 12 ust. 2 pkt 3 ustawy z dnia 15 grudnia 2000 r. *o ochronie konkurencji i konsumentów* (Dz. U. Nr 122, poz. 1319 z późn. zm.), Prezes Urzędu Ochrony Konkurencji i Konsumentów **wyraża zgodę** na dokonanie koncentracji, polegającej na utworzeniu przez:

- Impexmetal S.A. z siedzibą w Warszawie,
 - „Hutmen” S.A. z siedzibą we Wrocławiu,
 - Hutę Metali Nieżelaznych „Szopienice” S.A. z siedzibą w Katowicach,
 - Walcownię Metali „Dziedzice” S.A. z siedzibą w Czechowicach-Dziedzicach,
- wspólnego przedsiębiorcy, tj. spółki z ograniczoną odpowiedzialnością pod firmą „Impex-Miedź” Sp. z o.o. z siedzibą w Warszawie.

UZASADNIENIE

W dniach 31 stycznia i 14 lutego 2003 r. do Urzędu Ochrony Konkurencji i Konsumentów wpłynęły, odpowiednio od Walcowni Metali „Dziedzice” S.A. oraz Impexmetal S.A., zgłoszenia zamiaru koncentracji przedsiębiorców, polegającej na utworzeniu przez Walcownię Metali „Dziedzice” S.A. oraz Impexmetal S.A. i jego spółki zależne – „Hutmen” S.A. i Hutę Metali Nieżelaznych „Szopienice” S.A. – wspólnego przedsiębiorcy, tj. spółki z ograniczoną odpowiedzialnością pod firmą „Impex-Miedź” Sp. z o.o. z siedzibą w Warszawie. W związku z tym, iż:

- spełnione zostały niezbędne przesłanki uzasadniające obowiązek zgłoszenia koncentracji, bowiem łączny obrót ww. przedsiębiorców w roku obrotowym poprzedzającym rok zgłoszenia przekroczył 50 mln euro, tj. kwotę określoną w art. 12 ust. 1 ustawy z dnia 15 grudnia 2000 r. *o ochronie konkurencji i konsumentów* (Dz. U.

Nr 122, poz. 1319 z późn. zm.), zwanej dalej również ustawą antymonopolową,

- utworzenie przez przedsiębiorców wspólnego przedsiębiorcy jest jednym ze sposobów koncentracji, określonym w art. 12 ust. 2 pkt 3 ww. ustawy,
- w przedmiotowej sprawie nie występuje żadna okoliczność z katalogu przesłanek egzoneracyjnych, wymienionych w art. 13 ustawy, powodująca odstąpienie od obowiązku zgłoszenia koncentracji,

Prezes Urzędu Ochrony Konkurencji i Konsumentów, zwany dalej organem antymonopolowym, wszczął postępowanie w niniejszej sprawie, o czym powiadomił strony pismem z dnia 25 lutego 2003 r.

Umowa spółki „Impex-Miedź” Sp. z o.o. została podpisana w dniu 24 stycznia 2003 r. Impexmetal S.A. pierwsze zgłoszenie (wadliwe, które zostało zwrócone), wystosował do Urzędu w dniu 30 stycznia 2003 r. W tej samej dacie zostało wystosowane również zgłoszenie Walcowni Metali „Dziedzice” S.A. Tym samym został zachowany 7-dniowy termin na zgłoszenie zamiaru koncentracji, o którym mowa w art. 94 ust. 4 ustawy antymonopolowej.

W trakcie postępowania organ antymonopolowy ustalił, co następuje.

Opis koncentracji.

Spółka „Impex-Miedź” Sp. z o.o. – nowy przedsiębiorca utworzony w wyniku przedmiotowej koncentracji – została zawiązana w dniu 24 stycznia 2003 r. Kapitał zakładowy Spółki wynosi 600.000 zł i dzieli się na 1.200 udziałów, objętych i pokrytych wkładem pieniężnym przez:

- 1) Impexmetal S.A. – 31% udziałów,
- 2) Spółkę „Hutmen” S.A. – 23% udziałów,
- 3) Hutę Metali Nieżelaznych „Szopienice” S.A. – 23% udziałów,
- 4) Walcownię Metali „Dziedzice” S.A. – 23% udziałów.

Trzej pierwsi z ww. przedsiębiorców należą do Grupy Kapitałowej Impexmetal. Impexmetal S.A. posiada także mniejszościowe udziały w Walcowni Metali „Dziedzice” S.A. (17,5%).

Przyczyny koncentracji.

Utworzenie „Impex- Miedź” Sp. z o.o. ma na celu zapewnienie współdziałania w zakresie kształtowania i realizacji jednolitej polityki handlowej i marketingowej przedsiębiorców–założycieli tej Spółki. Koordynowanie działań w powyższym zakresie ma przede wszystkim przyczynić się do obniżenia kosztów sprzedaży, co powinno mieć bezpośredni wpływ na możliwość obniżenia cen wyrobów oferowanych przez uczestników koncentracji. Wspólna działalność handlowa, za pośrednictwem „Impex-Miedź” Sp. z o.o., pozwoli ponadto na wprowadzenie jednolitych standardów obsługi klientów i oferowanie lepszych warunków płatności, co nie będzie bez znaczenia w perspektywie bliskiego wejścia Polski do Unii Europejskiej i konieczności skutecznego konkurowania producentów polskich z producentami europejskimi.

Aby sprostać powyższym zadaniom „Impex-Miedź” Sp. z o.o. zamierza przejąć dotychczasową działalność biur handlowych spółek–założycieli, a jej głównym przedmiotem działalności będzie sprzedaż na rynku krajowym i rynkach zagranicznych półfabrykatów z miedzi i stopów miedzi, stanowiących podstawowy przedmiot działalności producentów biorących udział w tworzeniu tej Spółki, tj. „Hutmen” S.A., HMN „Szopienice” S.A. i WM „Dziedzice” S.A.

Z formalnego punktu widzenia, „Impex-Miedź” Sp. z o.o. będzie prowadzić działalność na zlecenie i rachunek oraz ryzyko Impexmetal S.A., z którym długoterminowe umowy handlowe podpiszą pozostałe spółki–założyciele. W nowej strukturze handlowej „Impex-Miedź” Sp. z o.o. będzie pełnić rolę centrum decyzyjnego i zarazem specjalistycznego podmiotu handlowego, prowadzącego działalność rynkową z wykorzystaniem dotychczasowych kanałów dystrybucji, a także działalność akwizycyjną w celu pozyskania nowych odbiorców.

Uczestnicy koncentracji.

Przedmiotem faktycznej działalności **Huty Metali Niezależnych „Szopienice” S.A.** jest produkcja:

- blach i taśm z miedzi i mosiądzu,
- rurek cienkościennych z miedzi i mosiądzu,
- cynku i jego wyrobów,
- ołowiu i jego wyrobów,
- wyrobów z węgliku krzemu.

Z kolei „**Hutmen**” S.A. prowadzi działalność w zakresie produkcji:

- rur, prętów i kształtowników z miedzi, mosiądzu i brązu,
- miedzianych rur instalacyjnych,
- drutów z mosiądzu i brązu,
- mosiądzów,
- brązów odlewniczych,
- spoiw cynowo-ołowiowych,
- siarczanu cynkowego.

Impexmetal S.A. prowadzi przede wszystkim działalność handlową na rynkach zagranicznych, poprzez zorganizowaną sieć agentów i dystrybutorów handlowych działających w wielu krajach świata, a także za pośrednictwem 8 spółek zagranicznych, w których jest jedynym lub większościowym udziałowcem.

Impexmetal S.A. specjalizuje się w handlu zagranicznym metalami nieżelaznymi i ich półfabrykatami. Jednocześnie, wykorzystując posiadane kanały dystrybucji, prowadzi sprzedaż produktów pochodzących z zakładów wytwórczych swojej Grupy Kapitałowej. Od czerwca 1997 r. akcje Impexmetal S.A. są notowane na Warszawskiej Giełdzie Papierów Wartościowych.

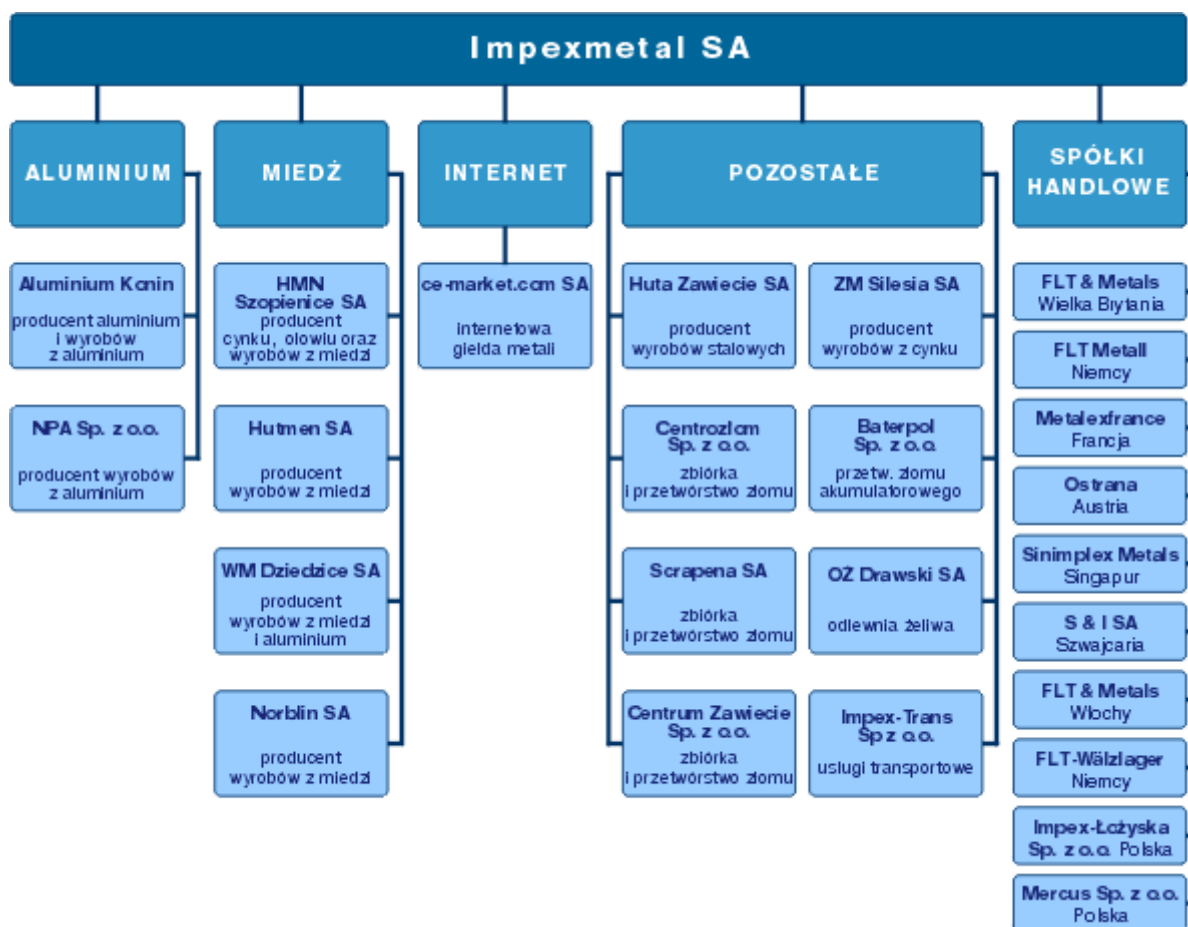
Wszystkie wskazane powyżej spółki wchodzi w skład **Grupy Kapitałowej Impexmetal** (Impexmetal S.A. stoi na czele tej Grupy), która jest jedną z największych w Polsce organizacji o strukturze holdingu produkcyjno-handlowego. Strategicznymi sektorami w działalności Grupy jest branża aluminium i branża miedzi. W ramach działalności w tych branżach, Grupa kontroluje m.in. Hutę Aluminium „Konin” S.A. (jedynego w Polsce producenta aluminium pierwotnego i największego producenta wyrobów walcowanych, takich jak blachy i taśmy z aluminium i stopów aluminium), i - jak już wyżej wspomniano - Spółkę „Hutmen” S.A. i HMN „Szopienice” S.A., zaliczanych do wiodących w kraju producentów wyrobów z miedzi i mosiądzu.

Obok ww. branż ważną rolę w działalności Grupy odgrywa również działalność w branży stalowej (poprzez m.in. Hutę „Zawiercie” S.A., największego w kraju producenta walcówki stalowej i prętów gorącowalcowanych) oraz w branży cynku i ołowiu (poprzez m.in. Zakłady Metalurgiczne „Silesia” S.A., znaczącego krajowego producenta blachy cynkowo-tytanowej, anod cynkowych, drutu cynkowego, stopów odlewniczych).

Poza ww. sektorami, określającymi główny przedmiot działania Grupy Impexmetal, do Grupy należy również szereg spółek o charakterze handlowym i

usługowym, prowadzących różnorodną działalność, jak np.: skup i sprzedaż złomu, instalowanie i naprawy sprzętu elektrycznego, dystrybucję paliw, uzdatnianie wody, roboty budowlane, handel artykułami przemysłowymi, turystykę krajową i zagraniczną, itp. Należy przy tym zaznaczyć, że przyjęty w 1998 r. i obecnie realizowany program rozwoju Grupy Impexmetal, ukierunkowany jest na kończenie inwestycji nie związanych ze strategicznymi sektorami działalności Grupy.

STRUKTURA GRUPY IMPEXMETAL ¹



Walcownia Metali „Dziedzice” S.A., obejmująca wspólnie ze spółkami z Grupy Impexmetal udział w „Impex-Miedź” Sp. z o.o., należy – obok „Hutmen” S.A. i HMN „Szopienice” S.A. – do grona wiodących producentów wyrobów z miedzi i mosiądzu. Do przedmiotu działalności spółki należy produkcja:

- prętów mosiężnych i miedzianych,
- rur mosiężnych,

¹ Schemat uwzględnia spółki działające w sektorach o strategicznym znaczeniu dla Grupy.

- rur z mosiądzów ołowiowych,
- taśm ze stopów miedzi,
- krążków monetarnych,
- prętów z aluminium i ze stopów aluminium,
- profili otwartych z aluminium i ze stopów aluminium,
- blach kanalikowych.

Wyroby HMN „Szopienice” S.A., „Hutmena” S.A. i WM „Dziedzice” SA znajdują zastosowanie jako półfabrykaty w wielu gałęziach i branżach całej gospodarki. Najczęściej stosowane są w: przemyśle budowlanym, elektrotechnicznym, maszynowym, samochodowym, stoczniowym i okrętowym, hydraulicznym i gazowniczym, w energetyce, a także do wyrobu monet i sztonów oraz w rzemiośle artystycznym.

Poniżej przedstawiono główne, tj. mające co najmniej 10% udziału w wartości sprzedaży ogółem, asortymenty wyrobów produkowanych przez uczestników niniejszej koncentracji wraz z ich szacunkowymi udziałami w rynku krajowym w latach 2001 – 2002.

Nazwa wyrobu	Udziały w rynku krajowym (na podstawie własnych szacunków uczestników koncentracji)					
	HMN „Szopienice” S.A.		Hutmen S.A.		WM „Dziedzice“ S.A.	
	2001 r.	2002 r.	2001 r.	2002 r.	2001 r.	2002 r.
<u>z miedzi:</u>						
taśmy	57%	56%	-	-	-	-
pręty	-	-	43%	57%	-	-
rury	-	-	22%	25%	-	-
<u>z mosiądzu:</u>						
- taśmy	37%	34%	-	-	12%	16%
- pręty	-	-	29%	31%	25%	25%
- rury	-	-	-	-	51%	55%
- mosiądze i brązy odlewnicze	-	-	56%	54%	-	-
- krążki monetarne	-	-	-	-	80%	80%

Powyższe dane wskazują na to, iż każdy z producentów uczestniczących w koncentracji posiada dominujący udział w rynku krajowym w zakresie innego asortymentu wyrobów. I tak:

- HMN „Szopienice” S.A. – w zakresie taśm z miedzi (57% - 56%),

- „Hutmen” S.A. – w zakresie prętów z miedzi (43% -57%) oraz mosiądzów i brązów odlewniczych (56% - 54%),
- WM „Dziedzice” S.A. – w zakresie rur z mosiądzu (51% - 55%) oraz krążków monetarnych (80%).

Na szczególne podkreślenie zasługuje fakt, iż podstawowym kierunkiem sprzedaży ww. Spółek jest eksport, realizowany głównie za pośrednictwem Impexmetalu S.A, specjalizującego się w tego rodzaju działalności. Udział sprzedaży eksportowej w przychodach ogółem trzech ww. przedsiębiorców kształtował się w 2002 r. na poziomie od 40% do 76%, a głównymi kierunkami tej sprzedaży były rynki krajów europejskich (Niemcy, Wielka Brytania, Dania, Czechy).

Organ antymonopolowy zważył, co następuje.

Rynki właściwe, na które koncentracja wywiera wpływ.

W myśl art. 4 pkt 8 ustawy o ochronie konkurencji i konsumentów, przez rynek właściwy rozumie się rynek towarów, które ze względu na ich przeznaczenie, cenę oraz właściwości, w tym jakość, są uznawane przez ich nabywców za substytuty oraz są oferowane na obszarze, na którym, ze względu na ich rodzaj i właściwości, istnienie barier dostępu do rynku, preferencje konsumentów, znaczące różnice cen i koszty transportu, panują zbliżone warunki konkurencji. A zatem rynek właściwy wyznaczają zasadniczo dwa elementy: towar (*rynek produktowy*) i terytorium (*rynek geograficzny*).

Jednocześnie, zgodnie z rozporządzeniem Rady Ministrów z dnia 3 kwietnia 2002 r. w sprawie ogłoszenia zamiaru koncentracji przedsiębiorców (Dz. U. Nr 37, poz. 334):

- a) rynkiem właściwym, na który koncentracja wywiera wpływ w *układzie horyzontalnym* (poziomym), jest każdy rynek produktowy, na którym zaangażowani są co najmniej dwaj przedsiębiorcy uczestniczący w koncentracji (rynki wspólne) i gdzie koncentracja prowadzi do uzyskania łącznego udziału w rynku geograficznym w wysokości większej niż 20%,
- b) rynkiem właściwym, na który koncentracja wywiera wpływ w *układzie wertykalnym* (pionowym), jest każdy rynek produktowy, jeżeli równocześnie:

- działa na nim co najmniej jeden przedsiębiorca uczestniczący w koncentracji,
- jest on równocześnie rynkiem zakupu lub sprzedaży (poprzedni lub następny szczebel obrotu), na którym działa którykolwiek z pozostałych przedsiębiorców uczestniczących w koncentracji,
- indywidualny lub łączny udział w rynku przedsiębiorców uczestniczących w koncentracji na tych rynkach przekracza 30%, bez względu na to, czy aktualnie istnieje powiązanie typu dostawca-odbiorca między tymi przedsiębiorcami.

c) rynkiem właściwym, na który koncentracja wywiera wpływ w *układzie konglomeratowym*, jest każdy rynek produktowy, na którym między przedsiębiorcami uczestniczącymi w koncentracji nie istnieją żadne powiązania (układy) horyzontalne i wertykalne, ale przynajmniej jeden przedsiębiorca uczestniczący w koncentracji posiada więcej niż 40% udziału w jakimkolwiek rynku właściwym.

Mając na względzie powyższe definicje oraz przedmiot działalności spółek – założycieli Impex-Miedź Sp. z o.o., organ antymonopolowy stwierdził, co następuje:

Ad a) W przedmiotowej sprawie nie ma rynków, na które koncentracja wywiera wpływ w układzie horyzontalnym. Wprawdzie taśmy i pręty z mosiądzu stanowią rynki produktowe, w których zaangażowani są odpowiednio HMN „Szopienice” S.A. i WM „Dziedzice” S.A. oraz Hutmen S.A. i WM „Dziedzice”, lecz ich łączny udział - w rynku geograficznym właściwym dla wskazanych rynków produktowych - nie przekracza 20%.

Organ antymonopolowy uznał, iż rynkiem właściwym geograficznie dla wyrobów z taśm i prętów z mosiądzu jest rynek europejski. Za takim określeniem rynku przemawiają następujące okoliczności:

- Obrót wyrobów z mosiądzu nie jest ograniczony żadnymi barierami administracyjnymi w postaci ceł, kontyngentów, czy taryf zakupowych.
- Bariery celne obowiązujące do 1998 r. były praktycznie jedyną barierą ograniczającą dostęp do rynku polskiego; od zniesienia w 1998 r. barier celnych, nastąpił wyraźny wzrost ekspansji zagranicznych producentów na rynek polski – od tego czasu do 2002 r. miał miejsce np. blisko 2-krotny wzrost importu rur mosiężnych i blisko 2,5-krotny wzrost importu prętów mosiężnych.
- W latach 2001 – 2002 import pokrywał znaczną część krajowego zapotrzebowania w zakresie wyrobów z mosiądzu.

*Udział importu wyrobów z mosiądzu w całkowitej sprzedaży tych wyrobów
na rynku polskim:*

Nazwa wyrobu	2001	2002
taśmy	28%	28%
pręty	40%	39%
rury	23%	15%
mosiądze i brązy odlewnicze	23%	23%

Kierunek importu do Polski wyrobów z mosiądzu ma miejsce przede wszystkim z Niemiec, a ponadto z Holandii, Włoch, Czech i Słowacji.

- Obrót wyrobami z mosiądzu (w tym prętami i taśmami) ma miejsce w dwóch kierunkach, tj. zarówno w postaci importu tych wyrobów do Polski jak i ich eksportu z Polski do krajów Europy Zachodniej. Sprzedaż eksportowa ma decydujące znaczenie w obrotach handlowych uczestników niniejszej koncentracji (przekraczała 40% udziału w przychodach ogółem w 2002 r.). Również w skali całego kraju eksport wyrobów mosiądzu utrzymuje się na wysokim poziomie, wynoszącym w całkowitej sprzedaży tych wyrobów latach 2001 – 2002, odpowiednio 67% i 61%. Zdecydowana większość sprzedaży eksportowej kierowana jest na rynki krajów europejskich.

W tak określony rynku geograficznym udział uczestników koncentracji w zakresie produkcji i obrotu wyrobami z mosiądzu jest niewielki i wynosił w latach 2001 – 2002 odpowiednio: **0,3% i 0,2%**.² Z tych względów wspólny rynek produktowy uczestników koncentracji nie stanowi rynku, na który koncentracja wywiera wpływ w układzie horyzontalnym.

Ad b) Organ antymonopolowy stwierdził, iż brak jest w przedmiotowej sprawie rynków właściwych, na które koncentracja wywiera wpływ w układzie wertykalnym. Wprawdzie Impexmetal S.A. prowadzi działalność dystrybucyjną wyrobów WM „Dziedzice” S.A., jednakże z uwagi na niewielki – wskazany powyżej – udział tych przedsiębiorców w rynkach właściwych geograficznie dla produkcji i obrotu wyrobami z mosiądzu (rynek europejski), nie można uznać, aby były to rynki, na które koncentracja wywiera wpływ

² źródło: CRU Monitor – styczeń 2003

w układzie wertykalnym.

Jednocześnie – z uwagi na powiązania kapitałowe pomiędzy HMN „Szopienice” S.A. i Hutmen S.A., a Impexmetalem S.A. – organ antymonopolowy nie uznał, aby konieczne było ocenianie rynku wertykalnego w odniesieniu do wyrobów z miedzi (Hutmen S.A. i HMN „Szopienice” S.A. są producentami tych wyrobów, a Impexmetal S.A. – dystrybutorem). Wskazane powiązania powodują bowiem, że obrót pomiędzy producentem a dystrybutorem odbywa się w ramach jednej grupy kapitałowej i tym samym nie ma wpływu na ocenę koncentracji (*nota bene* udział tych podmiotów w rynku europejskim jest również nieznaczny i wynosi ca 1,45%)

Ad c) Organ antymonopolowy stwierdził, iż brak jest rynków, na które koncentracja wywiera wpływ w układzie konglomeratowym.

Jak wskazano na str. 6 niniejszej decyzji, uczestnicy koncentracji posiadają wysokie (przekraczające 40%) udziały w rynku produkcji wyrobów z mosiądzu i miedzi. Wskazane udziały rynkowe odnoszą się jednak wyłącznie do rynku polskiego, który nie jest rynkiem właściwym geograficznie dla tych produktów. Rynkiem właściwym dla wyrobów z mosiądzu jest rynek europejski, na co wskazano w pkt ad a) niniejszej decyzji. Europejski wymiar ma także rynek wyrobów z miedzi. Produkcja i obrót wyrobami z miedzi odbywa się bowiem w tożsamy warunkach jak produkcja i obrót wyrobami z mosiądzu - brak jest barier administracyjnych wejścia na rynek, koszty transportu nie ograniczają importu, wymiana handlowa odbywa się w dwóch kierunkach (podmioty działające na rynku polskim są zarówno importerami tych produktów, jak i eksporterami).

Na tak określonym rynku geograficznym udział uczestników koncentracji jest natomiast daleki od poziomu 40 % (dla wyrobów z mosiądzu wynosił na koniec 2002 r. – 0,2 %, a dla wyrobów z miedzi – 1,45%).

Ocena skutków koncentracji.

Jak wskazano powyżej, w przedmiotowej koncentracji nie ma rynków, na które koncentracja – w świetle definicji z rozporządzenia – wywierałaby wpływ w układzie horyzontalnym, wertykalnym lub konglomeratowym.

Mając jednakże na uwadze, że wynikiem koncentracji będzie skupienie w spółce „Impex-Miedź” działalności dystrybucyjnej spółek z grupy Impexmetal i WM „Dziedzice” - którzy to przedsiębiorcy stanowią trzon zaopatrzenia rynku polskiego w wyroby z

mosiądzu³ – organ antymonopolowy uznał za zasadne przeprowadzenie dodatkowej analizy skutków przedmiotowej koncentracji na rynek polski⁴.

Głównym przedmiotem zainteresowania organu antymonopolowego była kwestia ewentualnych negatywnych skutków, jakie niesie za sobą wyłączna dystrybucja wyrobów produkowanych przez założycieli „Impex-Miedź” Sp. z o.o. Negatywne skutki tego typu koncentracji mogą dotyczyć w szczególności poziomu cen dla odbiorców, warunków umów, dostępności do produktu, czy też negatywnego oddziaływania na możliwości dystrybucji swoich produktów przez innych producentów. W ocenie organu antymonopolowego negatywne skutki takiej koncentracji mogą zatem dotyczyć następujących grup:

A/ konkurentów na szczeblu produkcji,

B/ dystrybutorów pozostających poza tworzoną siecią,

C/ kontrahentów.

Analiza sprawy, dokonana przez organ antymonopolowy, wskazuje, iż przedmiotowa koncentracja nie niesie za sobą zagrożeń dla wskazanych grup. Za przyjęciem takiego stanowiska przemawiają w szczególności następujące okoliczności:

Ad A/

Dystrybucja wyrobów z mosiądzu w Polsce, przebiega dwoma kanałami:

- bezpośrednio od producenta do końcowych użytkowników (firm produkcyjnych),
- za pośrednictwem firm handlowych.

W kraju prowadzi działalność kilkaset niezależnych firm handlowych, w tym kilkanaście dużych, specjalistycznych hurtowni. Z tych względów polscy producenci – konkurenci założycieli spółki – w wyniku przedmiotowej koncentracji nie zostaną pozbawieni dostępu do kanałów dystrybucyjnych.

Z pośrednictwa firm handlowych korzystają także producenci zagraniczni, przez co ich dostęp do kanałów dystrybucyjnych także nie zostanie – w wyniku przedmiotowej koncentracji – ograniczony.

Ad B/

³ por. str. 6 niniejszej decyzji

⁴ stosownie do przepisu art. 1 ust 2 ustawy o ochronie konkurencji i konsumentów ocena skutków

Oceniając wpływ przedmiotowej koncentracji na sytuację innych dystrybutorów i ich ograniczenia wynikające z wyłącznej dystrybucji realizowanej przez „Impex-Miedź” Sp. z o.o., wskazać należy w szczególności na stanowisko Sądu Antymonopolowego, zgodnie z którym *„Nie można generalnie czynić zarzutu nadużycia pozycji dominującej producentowi, który nie zamierza korzystać z pośrednictwa innego podmiotu gospodarczego w obrocie towarowym z zagranicą, lecz sam chce przejąć wspomniane funkcje lub je realizować za pośrednictwem podmiotu powiązanego z nim organizacyjnie. Przyjęcie odmiennego stanowiska oznaczałoby w swej istocie, trudny do zaakceptowania w warunkach gospodarki rynkowej i naruszający zasadę swobody umów (art. 3531 kc), przymus zawierania przez podmiot gospodarczy umów z innymi podmiotami gospodarczymi, tym bardziej, gdy zawieranie takich umów jest w ocenie danego podmiotu nie tylko zbędne, ale wręcz szkodliwe.”* (wyrok Sądu Antymonopolowego z 1996.01.17, sygn. akt XVII Amr 54/95 Wokanda 1997/4/52). Z powyższych względów, zdaniem organu antymonopolowego, podmioty zajmujące się dystrybucją wyrobów z mosiądzu nie powinny być dotknięte skutkami niniejszej koncentracji, w sposób naruszający przepisy ustawy o ochronie konkurencji i konsumentów.

Dodatkowo należy wskazać, iż dystrybucja produktów HMN „Szopienice” S.A. Hutmena S.A. oraz WM „Dziedzice” S.A. w chwili obecnej jest i tak realizowana w przeważającej części przez Impexmetal S.A.

Ad C/

Koncentracja nie powinna także negatywnie skutkować na kontrahentów spółek – założycieli „Impex-Miedź” Sp. z o.o. Jak już wcześniej wskazano rynek produkcji i obrotu wyrobami z mosiądzu jest rynkiem o zasięgu europejskim. Informacje zebrane w trakcie postępowania wskazują, że rynek ten jest zdominowany przez producentów zagranicznych, posiadających na tym rynku własne sieci sprzedaży. Kilku z tych producentów, a mianowicie KM Europa Metal AG, Wieland Werke AG, Diehl Stiftung, Outokumpu Nederlands, Europa Metalli S.P.A., Trefimetaux i Gnutti łącznie pokrywają ok. 80% całkowitej sprzedaży wyrobów z mosiądzu w Europie. Taka struktura rynku powoduje, że polscy odbiorcy wyrobów z mosiądzu mają alternatywne źródło zaopatrzenia. Możliwość ta w naturalny sposób przeciwdziała eksploatacyjnym zachowaniom ze strony przedsiębiorców, takim jak nieuzasadnione podwyżki cen,

koncentracji odnosi się wyłącznie do rynku polskiego

ograniczenie zbytu, czy uciążliwe warunki umów.

* * *

Do zastosowania art. 17 ustawy antymonopolowej wymagane jest udowodnienie, że w wyniku dokonania planowanej koncentracji nie powstanie lub nie umocni się pozycja dominująca na rynku i wskutek czego konkurencja na rynku nie zostanie istotnie ograniczona.

Definicja pozycji dominującej określona jest w art. 4 pkt 9 ustawy antymonopolowej. Zgodnie z tą definicją, dominująca pozycja rynkowa przedsiębiorcy to pozycja, która umożliwia mu zapobieganie skutecznej konkurencji na rynku właściwym, poprzez stworzenie mu możliwości działania w znacznym stopniu niezależnie od konkurentów, kontrahentów oraz konsumentów. Ustawa wprowadza domniemanie, że przedsiębiorca ma pozycję dominującą, jeżeli jego udział w rynku przekracza 40 %.

Jak wykazało przeprowadzone postępowanie, utworzenie przez Spółki z Grupy Impexmetalu i WM. „Dziedzice” S.A. wspólnego przedsiębiorcy, tj. Spółki „Impex-Miedź” Sp. z o.o., nie doprowadzi do powstania, a tym bardziej do umocnienia się pozycji dominującej na rynku właściwym dla niniejszej koncentracji, określonym jako europejski rynek dystrybucji wyrobów z mosiądzu. Na tak zdefiniowanym rynku pozycja nowej Spółki – w odniesieniu do wyrobów z mosiądzu – będzie się kształtowała na poziomie 0,3% - 0,2%. Udziały te dalekie są zatem od domniemania, z którym ustawa antymonopolowa łączy osiągnięcie pozycji dominującej.

Planowana koncentracja, nie powodując osiągnięcia przez „Impex-Miedź” Sp. z o.o. pozycji dominującej na rynku właściwym, nie przyczyni się również do istotnego ograniczenia konkurencji na tym rynku. Jak wskazano powyżej przedmiotowy rynek jest zdominowanym przez duże międzynarodowe koncerny, takie jak:

- KM Europa Metal AG (Niemcy),
- Wieland Werke AG (Niemcy),
- Diehl Stiftung (Niemcy),
- Outokumpu Nederlands (Holandia),
- Europa Metalli S.P.A. (Włochy),
- Trefimetaux (Francja),

– Gnutti (Włochy),

Koncerny te łącznie pokrywają ok. 80% całkowitej sprzedaży wyrobów z mosiądzu w Europie.

Można zatem przypuszczać, że presja silnie konkurencyjnego środowiska rynkowego, nie powinna pozwolić przedsiębiorcy powstałemu wskutek niniejszej koncentracji, na działania noszące znamiona ograniczania konkurencji.

Powyższe stanowisko organu antymonopolowego, znalazło potwierdzenie w wypowiedziach dotychczasowych odbiorców spółek–założycieli „Impex-Miedź” Sp. z o.o., do których organ antymonopolowy zwrócił się o opinię w sprawie zamierzonej koncentracji.

Za wydaniem zgody na przedmiotową koncentrację przemawia również dotychczasowe orzecznictwo Sądu Antymonopolowego. Obok wskazanego wcześniej wyroku przywołać można wyrok z dnia 25 czerwca 1997 r. (sygn. Akt 19/97, Wokanda 1998/7/47), zgodnie z którym *„Nie do pomyślenia jest także, aby przy obecnym poziomie organizacji procesów gospodarczych w masowej skali producenci, specjalizujący się przede wszystkim w procesach produkcji, mogli obyć się bez istnienia rozbudowanych sieci handlowych, w których dystrybucję towarów powierzają specjalistycznym przedsiębiorstwom handlowym. Względy systemowej i funkcjonalnej wykładni prawa prowadzą zatem do wniosku, że umowy wyłączne, na których z reguły opierają się sieci dystrybucyjne producentów, same w sobie nie naruszają prawa antymonopolowego. Zresztą funkcjonowanie na rynku sieci handlowych, nawet zamkniętych dla innych przedsiębiorstw, nie musi się wiązać z ograniczeniem konkurencji. Wręcz przeciwnie. Niejednokrotnie właśnie za sprawą sieci handlowych producentów, opartych na umowach wyłącznych, dochodzi do wzrostu konkurencji na rynku, a nie jej ograniczenia. O klienta konkurują wówczas sieci handlowe i ten stan rzeczy przeciwdziała nieuzasadnionym podwyżkom cen.”*

Reasumując należy stwierdzić, iż planowana koncentracja spełnia przesłanki określone w art. 17 ustawy o ochronie konkurencji i konsumentów. Postępowanie w sprawie wykazało, że utworzenie „Impex-Miedź” Sp. z o.o. przez Spółki z Grupy Impexmetal i WM „Dziedzice” S.A. nie przyczyni się do powstania pozycji dominującej na rynku właściwym, a także nie dojdzie do istotnego ograniczenia konkurencji na tym

rynku.

Wobec powyższego orzeczono jak w sentencji.

Od niniejszej decyzji stronie przysługuje odwołanie do Sądu Okręgowego w Warszawie – Sądu Ochrony Konkurencji i Konsumentów – za pośrednictwem Prezesa Urzędu Ochrony Konkurencji i Konsumentów, w terminie dwóch tygodni od dnia doręczenia decyzji.

*Z upoważnienia
Prezesa Urzędu Ochrony
Konkurencji i Konsumentów*

Zastępca Dyrektora
Departamentu Przemysłu i Infrastruktury
Jolanta Steppa

Otrzymują:

IMPEXMETAL S.A.
ul. Łucka 7/9
00-842 Warszawa

Walcownia Metali „Dziedzice” S.A.
ul. Hutnicza 13
43-502 Czechowice-Dziedzice